



Projet pédagogique

Heuchin

DU 16 FÉVRIER 2026
AU 27 FÉVRIER 2026

Sommaire

<u>À quoi sert le projet pédagogique ?</u>	3
<u>Qui le rédige?</u>	
<u>Quel est le contenu ?</u>	
<u>Comment est-il diffusé ?</u>	
<u>Projet Éducatif territorial Projet Éducatif territorial du Ternois</u>	5
<u>Les valeurs</u>	
<u>L'animation et la gouvernance</u>	
<u>Les axes</u>	
<u>Heuchin</u>	8
<u>Le directeur</u>	9
<u>L'animateur</u>	10
<u>Assistante Sanitaire</u>	11
<u>Le personnel de Cantine</u>	12
<u>L'intervenant Sportif</u>	13
<u>L'organisation des journées en accueil de loisirs</u>	14
<u>Le projet</u>	15
<u>Titre et thème</u>	
<u>Public concerné avec leur besoins et intérêts</u>	
<u>Objectifs du projet</u>	
<u>Contenus et activités prévues</u>	
<u>Méthodologie / organisation</u>	
<u>Moyens mis en œuvre</u>	
<u>Evaluation</u>	
<u>Conclusion</u>	

À quoi sert le projet pédagogique ?

Le projet pédagogique est conçu comme un contrat de confiance entre l'équipe pédagogique, les intervenants, les parents et les mineurs sur les conditions de fonctionnement de l'accueil. Il sert de référence tout au long de l'action.

Élaboré à partir du cadre fixé par le projet éducatif, le projet pédagogique permet également de donner du sens aux activités proposées et aux actes de la vie quotidienne. Il aide ainsi à construire la démarche pédagogique.

Ce document est spécifique aux caractéristiques de chaque accueil et résulte d'une préparation collective. Il traduit l'engagement d'une équipe pédagogique dans un temps et un cadre donné : 1 séjour = 1 projet pédagogique.

Qui le rédige ?

Le projet pédagogique est rédigé par le directeur de l'accueil de mineurs en concertation avec l'équipe d'encadrement. Chacun peut ainsi s'exprimer sur des questions simples :

- Comment motiver les enfants pour une activité ?
- Comment réagir en cas de conflits entre des enfants ?
- Comment se déroule la toilette des enfants ?
- Etc.

L'équipe peut dégager des intentions communes et s'engager à les mettre en pratique de façon coordonnée. Les mineurs accueillis peuvent également être associés à son élaboration, selon des modalités adaptées à leur âge.

Quel est le contenu ?

Le projet pédagogique comporte deux volets essentiels et complémentaires :

- La fiche technique du centre détaillant les conditions matérielles et le fonctionnement de l'accueil :

Elle présente l'environnement social et géographique du séjour ainsi que les moyens mobilisés pour la réalisation des objectifs : les ressources humaines, matérielles et financières, les espaces et les locaux disponibles, les moyens mis en œuvre pour assurer la sécurité physique et morale des mineurs, les moyens de transports utilisés, les modalités de

fonctionnement de l'équipe (horaires de travail, modes de régulation, qualifications requises, etc.).

- La démarche pédagogique qui définit ce que les enfants vont apprendre pendant leur temps de loisirs :

Elle définit les situations d'apprentissage (les animations et les activités de la vie quotidienne) qui vont concourir à la réalisation des objectifs éducatifs. Elle comporte des objectifs Spécifiques, Mesurables, Atteignables, Réalistes, et limités dans le Temps (SMART), fondés sur des valeurs ou des principes philosophiques, et cohérents avec les besoins du public ciblé.

Comment est-il diffusé ?

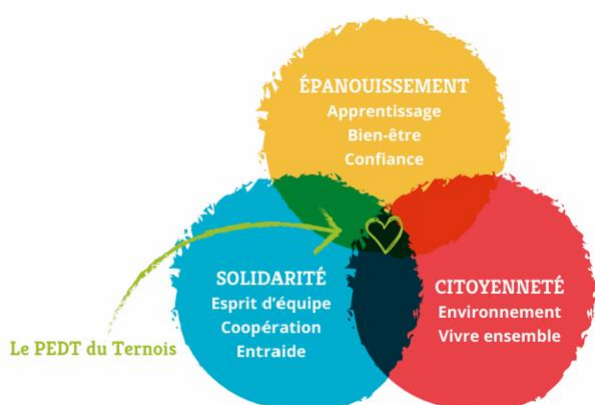
Le projet pédagogique est diffusé avant l'ouverture de accueil. Il se décline en deux versions différentes :

- La première - plus exhaustive - sert de support au travail à l'équipe avec des données d'ordre interne.
- La seconde - plus opérationnelle - est communiquée aux représentants légaux des mineurs et à d'éventuels partenaires dans le cadre de dispositifs contractuels ou non (document de communication, lettre aux parents et aux jeunes, programme d'activités détaillées etc.).

Projet Éducatif territorial Projet Éducatif territorial du Ternois

Les valeurs

L'Éducation est un enjeu fondamental et collectif. Elle ne repose pas uniquement sur la transmission de savoirs. C'est aussi un espace de partage, d'échange et de construction commune. C'est apprendre à nos jeunes à être libres, autonomes et à affirmer leur identité. Ce projet, porté par tous – écoles, associations, familles, acteurs sociaux éducatifs, institutions et les jeunes eux-mêmes – reflète une dynamique collective et solidaire.



L'animation et la gouvernance



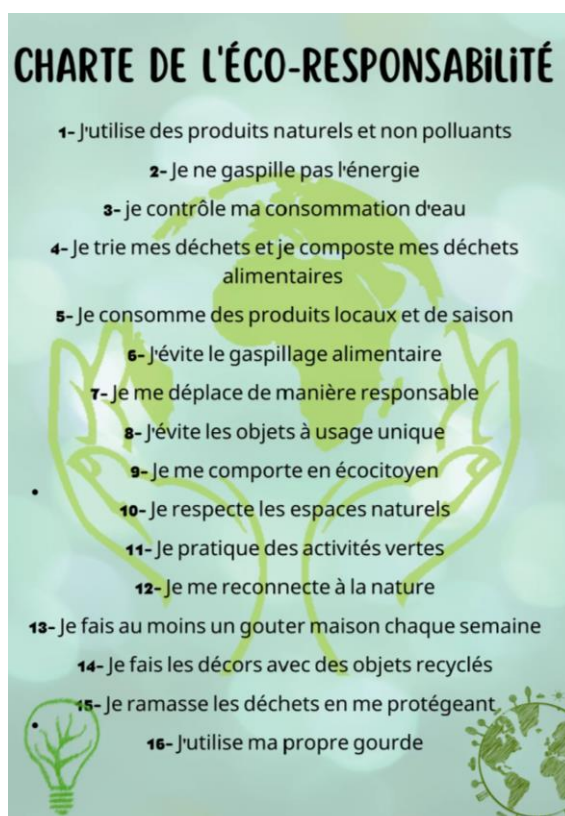
Les axes

AXE 1 : ACCOMPAGNER LA COHÉRENCE DU PARCOURS ÉDUCATIF DE L'ENFANT Assurer une cohérence du parcours éducatif, c'est permettre aux enfants et aux jeunes de s'épanouir dans un cadre bénéficiant de repères stables et partagés par tous. Le diagnostic du PEDT du Ternois a mis en avant une dynamique partenariale déjà bien engagée favorisant cette cohérence éducative. Les actions du PEDT à venir auront vocation à renforcer cette dynamique et à favoriser un suivi efficace des enfants et jeunes sur le territoire.

- Favoriser le travail inter partenarial
- Orienter le travail des partenaires vers une cohérence éducative de territoire
- Favoriser le suivi éducatif des enfants et adolescents du territoire
- Permettre l'inclusion de tous les jeunes et enfants du territoire

AXE 2 : FAVORISER LA RÉUSSITE ÉDUCATIVE DE TOUS LES ENFANTS ET ADOLESCENTS La réussite éducative dépasse la seule réussite scolaire, elle intègre le développement global de l'enfant ou du jeune, sa relation à lui-même et aux autres. Les partenaires du PEDT voient la réussite éducative comme une responsabilité partagée nécessitant du lien entre les acteurs éducatifs, les parents et les enfants/jeunes !

- Permettre à tous les jeunes du territoire d'accéder à l'information
- Améliorer la santé et le bien-être de tous les enfants et adolescents
- Promouvoir l'engagement et l'éducation à l'écologie
- Encourager la participation citoyenne des enfants et des jeunes sur le territoire
- Accompagner les parents d'enfants et d'adolescents dans leur rôle de parent
- Permettre aux jeunes et aux enfants de pratiquer une activité physique et sportive



La Communauté de Communes du Ternois propose des Accueils Collectifs de Mineurs (ACM) durant toute l'année sur l'ensemble du territoire pour les enfants à partir de 3 ans (ou scolarisés) jusqu'à 17 ans inclus :

- des accueils de loisirs extrascolaires pendant les vacances du lundi au vendredi (hors jours fériés),
- des accueils de loisirs périscolaires chaque mercredi (hors vacances scolaires et jours fériés),
- des séjours de vacances pendant les vacances scolaires.

Ces différentes structures proposent des loisirs éducatifs, culturels, sportifs et de détente. Leur ouverture est soumise à déclaration auprès du Service Départemental à la Jeunesse, à l'Engagement et aux Sports du Pas de Calais dans le cadre de la réglementation des ACM.

♦ Les inscriptions des enfants

Les inscriptions s'effectuent en priorité sur le portail familles. Des inscriptions pourront aussi être proposées dans les agences et au service jeunesse de Ternoiscom. Les informations concernant toutes les modalités et dates d'inscriptions ou d'annulation d'inscriptions seront indiquées sur notre site internet.

Pour une première inscription en ACM un dossier est à compléter.

Dans tous les cas, lors de toute nouvelle inscription, il est de la responsabilité de la famille de vérifier les informations administratives ou sanitaires et le cas échéant de les modifier.

Un enfant ne pourra pas participer aux ACM si le dossier d'inscription est incomplet.

L'inscription d'un enfant s'avèrera impossible si un contentieux (financier, juridique...) est en cours avec la collectivité.

Un planning prévisionnel des activités et les informations importantes (fonctionnement, horaires, organisation, contacts...) des ACM seront indiqués sur notre site internet.

En dehors des heures de fonctionnement, les ACM sont dégagés de toute responsabilité. Si l'enfant devait être repris, exceptionnellement pour raison médicale ou rendez-vous dans le cadre d'un suivi spécifique, avant la fin de l'accueil par sa famille, celle-ci s'engage à fournir au directeur, une décharge de responsabilité et un justificatif. Au-delà de l'heure de fermeture, dans le cas où l'enfant n'aurait pas été repris par sa famille, le directeur, avec l'accord du responsable du service jeunesse, remettra l'enfant aux autorités compétentes. Les enfants peuvent être amenés à participer à des activités extérieures au lieu d'accueil. Ils s'y rendront soit à pied, soit à vélo, soit en véhicule (car, véhicule 9 places, covoiturage). Une autorisation parentale est à compléter sur la fiche d'inscription.

Les repas sont fournis par un prestataire extérieur. En cas d'intolérance alimentaire (allergie) et sur présentation d'un certificat médical, la famille peut prévoir un panier repas pour son enfant et le prix du repas est déduit pour la semaine.

♦ La participation financière des familles

Les tarifs sont fixés par délibération du Conseil Communautaire. La tarification des ACM est établie forfaitairement.

Toute période entamée est par conséquent due. Aucun remboursement ni avoir ne pourra être envisagé sauf en cas de présentation d'un certificat médical justifiant l'absence et dans un délai maximum d'un mois à l'issue de la période concernée.

En cas de non-acquittement de la participation financière pour ladite période, l'enfant se verra refuser l'accès aux ACM.

Pour les bénéficiaires de prestations familiales de la CAF et de la MSA, la déduction est effectuée à l'inscription.

Les paiements en numéraire, chèques, chèques vacances (ANCV) et carte bancaire sont acceptés.

Les chèques bancaires seront établis à l'ordre de « Régie Jeunesse Ternoiscom ».

Une facture acquittée ou une attestation fiscale pourra être téléchargée dans leur espace sur le portail familles en fin de période.

♦ Les règles de vie en collectivité et la procédure de renvoi

Le service jeunesse, sur autorisation de la famille, peut prendre en photo ou en vidéo les participants à des fins de communication et de souvenirs. Les familles s'engagent à ne pas faire de diffusion des photos et vidéos souvenirs dont ils pourraient être en possession et sur lesquels apparaissent d'autres mineurs que le leur.

Une exclusion temporaire ou définitive pourra être prononcée dans les cas suivants :

*mise en danger d'autrui *agression physique et/ou verbale des enfants entre eux ou envers le personnel *détérioration ou vol du matériel *consommation de tabac, boissons alcoolisées et/ou possession de produits illicites *inaptitude à la vie en collectivité.

Dans ce cas, aucun remboursement ou avoir ne pourra être envisagé. Si l'enfant est en séjour ou en camping, le rapatriement est aux frais de la famille.

♦ Les assurances, les responsabilités

La Communauté de Communes a souscrit un contrat d'assurance garantissant les conséquences dommageables de sa responsabilité civile. Les familles doivent également souscrire un contrat d'assurance responsabilité civile « extrascolaire » couvrant les dommages corporels et matériels auxquels l'enfant peut être exposé lors des activités pratiquées.

L'accueil de loisirs décline toute responsabilité en cas de perte, vol ou détérioration d'objets personnels.

Le présent règlement est remis lors de la première inscription et affiché sur les lieux des ACM.

Les familles doivent prendre connaissance et accepter le règlement intérieur en vigueur lors de chaque inscription, avant chaque début de session. Les familles n'ayant pas pris connaissance de celui-ci, ne peuvent en aucun cas tenir pour responsable le directeur et l'organisateur de l'ACM.

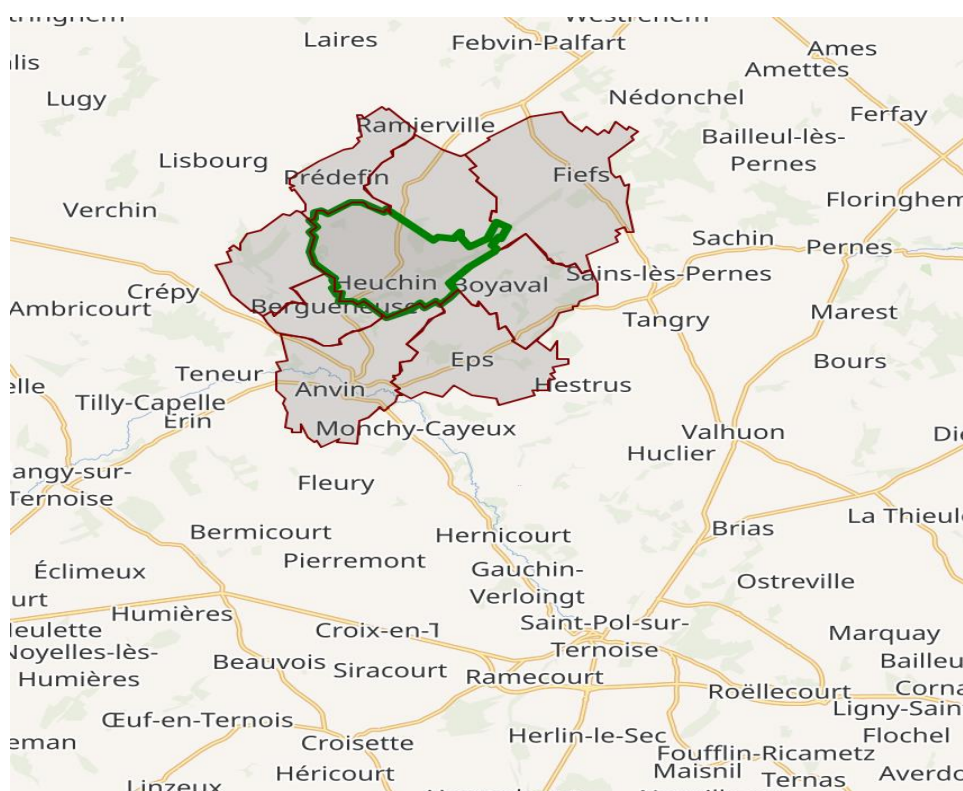
Heuchin

Heuchin est une commune française située dans le département du Pas-de-Calais en région Hauts-de-France.

Ses habitants sont appelés les Heuchinois. Sa population est de 482 habitants au recensement de 2023, elle connaît un pic de population en 1872 avec 709 habitants. La commune est membre de la communauté de communes du Ternois. La commune s'inscrit dans les « paysages du Ternois » tels qu'ils sont définis dans l'atlas de paysages.

Localisée dans le sud-est du département du Pas-de-Calais, Heuchin est une commune située, à vol d'oiseau, à 11 km au nord-ouest de la commune de Saint-Pol-sur-Ternoise (aire d'attraction) et à 40 km au nord-ouest de la commune d'Arras (chef-lieu d'arrondissement et préfecture du Pas-de-Calais).

Le territoire de la commune est limitrophe de ceux de huit communes. Les communes limitrophes sont Anvin, Bergueneuse, Boyaval, Eps, Équirre, Fiefs, Fontaine-lès-Boulans et Prédefin.



Le bourg d'Heuchin vu de la route de
Boyaval.



Blason

Le directeur (Amandine)

Rôle

- Encadrer et diriger l'équipe d'animation.
- Assurer la sécurité physique et morale des enfants accueillis.
- Garantir la qualité éducative des activités proposées.
- Être le lien entre les familles, l'équipe, les partenaires institutionnels (mairie, CAF, inspection jeunesse et sports).
- Gérer et organiser le fonctionnement administratif, pédagogique et financier du centre.

Fonctions

Pédagogiques

- Élaborer le projet pédagogique à partir du projet éducatif.
- Mettre en place des activités adaptées aux âges (3-11 ans le plus souvent).
- Garantir la cohérence des actions éducatives (rythmes, besoins, valeurs de vivre ensemble).

Managériales

- Recruter, former et animer l'équipe d'animateurs.
- Répartir les missions et assurer le suivi du travail.
- Favoriser la cohésion et la motivation de l'équipe.

Administratives et financières

- Gérer les inscriptions, les présences et les documents réglementaires.
- Suivre le budget, gérer les achats et les prestataires.
- Rédiger des bilans (pédagogiques, financiers, statistiques).

Relationnelles

- Communiquer avec les familles (accueil, informations, retours).
- Travailler en lien avec les élus, les institutions et partenaires locaux.
- Représenter la structure auprès des autorités de contrôle (DDCS, CAF...).

Responsabilité légale et sécuritaire

- Veiller au respect des normes d'hygiène, de sécurité et de réglementation.
- Prévenir les risques (maltraitance, accidents, environnement sécurisé).
- Être garant du cadre et de l'éthique professionnelle.

En résumé : Le directeur d'accueil de loisirs organise et pilote le fonctionnement de la structure. Il garantit la sécurité et le bien-être des enfants, coordonne l'équipe d'animation, met en œuvre le projet pédagogique et assure le lien avec les familles et les partenaires. Il est à la fois gestionnaire, éducateur et responsable légal.

L'animateur

Mission principale : accompagner les enfants dans leurs temps de loisirs en proposant des activités éducatives, ludiques et sécurisées, tout en favorisant leur développement, leur autonomie et leur socialisation.

Fonctions

Pédagogique

- Mettre en place des activités adaptées aux âges et besoins.
- Favoriser l'expression, la créativité et la découverte.
- Participer à l'élaboration et à la mise en œuvre du projet pédagogique.

Encadrement & Vie quotidienne

- Encadrer et animer les groupes d'enfants.
- Assurer les temps de transition (repas, goûters, déplacements...).
- Garantir un cadre de vie sécurisant et bienveillant.

Sécurité & Prévention

- Veiller à la sécurité physique et morale des enfants.
- Respecter et faire respecter les règles de vie.
- Prévenir les risques et réagir face aux situations d'urgence.

Relationnel

- Créer une relation de confiance avec les enfants.
- Communiquer avec les familles et l'équipe.
- Travailler en cohésion avec les autres animateurs et sous la responsabilité du directeur.

Compétences

- Dynamisme, créativité et sens de l'initiative.
- Capacité d'écoute, de dialogue et de gestion de groupe.
- Connaissance des besoins et rythmes des enfants.
- Responsabilité, vigilance et respect de la réglementation.
- Esprit d'équipe et coopération.

En résumé : l'animateur d'accueil de loisirs encadre et accompagne les enfants au quotidien. Il propose des activités éducatives et ludiques adaptées à leur âge, veille à leur sécurité et à leur bien-être, et participe à leur développement et leur socialisation. Il travaille en équipe et contribue à la mise en œuvre du projet pédagogique.

Assistante Sanitaire (Amandine)

Mission principale : veiller à la santé, à l'hygiène et à la sécurité des enfants accueillis, en assurant le suivi sanitaire, la gestion des soins et la prévention des risques.

Fonctions

Suivi sanitaire

- Vérifier les dossiers médicaux et les fiches sanitaires.
- Identifier et suivre les besoins particuliers (allergies, traitements).
- Tenir le registre des soins et incidents.

Soins & Prévention

- Administrer les soins de premiers secours.
- Gérer la trousse de secours et le matériel médical.
- Sensibiliser à l'hygiène et aux gestes de prévention.

Sécurité & Responsabilité

- Appliquer le protocole en cas d'accident ou d'urgence.
- Prévenir et informer le directeur des situations à risque.
- Assurer la confidentialité et le respect des informations médicales.

Relationnel & Éducatif

- Rassurer et accompagner les enfants en cas de besoin.
- Informer et échanger avec les familles concernant la santé.
- Travailler en lien avec l'équipe d'animation et la direction.

Compétences

- Connaissance des gestes de premiers secours (PSC1 ou équivalent).
- Organisation et rigueur dans le suivi des soins.
- Sens de l'écoute, patience et bienveillance.
- Vigilance et réactivité face aux situations d'urgence.
- Capacité à travailler en équipe et à rassurer enfants et parents.

En résumé : L'assistante sanitaire veille à la santé et à la sécurité des enfants en accueil de loisirs. Elle gère les fiches médicales, assure les premiers soins et prévient les risques. Elle travaille en lien avec l'équipe, le directeur et les familles pour garantir le bien-être des enfants.

Le personnel de Cantine

Mission principale : Assurer la préparation, le service et l'encadrement des repas des enfants, dans un cadre convivial, sécurisé et éducatif.

Fonctions

Service & Encadrement

- Préparer et distribuer les repas.
- Encadrer les enfants pendant le temps du repas.
- Aider les plus jeunes à manger et favoriser leur autonomie.

Éducatif & Socialisation

- Transmettre les règles d'hygiène, de politesse et de savoir-vivre à table.
- Favoriser un climat convivial et respectueux.
- Encourager le goût, la découverte et l'équilibre alimentaire.

Sécurité & Hygiène

- Appliquer les règles d'hygiène et de sécurité alimentaire.
- Veiller à la sécurité des enfants dans les déplacements et à table.
- Prévenir et signaler tout problème (incidents, comportements à risque).

Relationnel

- Créer une relation de confiance avec les enfants.
- Travailler en lien avec l'équipe d'animation et le directeur.
- Être attentif aux besoins particuliers (allergies, régimes spécifiques).

Compétences clés

- Sens de l'organisation et respect strict des règles d'hygiène.
- Patience, écoute et bienveillance envers les enfants.
- Capacité à gérer un groupe et instaurer le calme.
- Travail en équipe et communication.

Sens éducatif et relationnel

En résumé : le personnel de cantine en accueil de loisirs assure bien-être, sécurité alimentaire et convivialité pendant le repas, qui est aussi un temps éducatif et de socialisation

L'intervenant Sportif (Hugues)

Mission principale : initier les enfants à la pratique sportive en favorisant le plaisir, la découverte, le respect des règles et l'esprit d'équipe, tout en garantissant leur sécurité.

Fonctions

Pédagogique

- Concevoir et animer des séances sportives adaptées à l'âge et au niveau des enfants.
- Développer des compétences motrices, sociales et éducatives.
- Promouvoir les valeurs du sport (respect, coopération, dépassement de soi).

Encadrement

- Accompagner et motiver les enfants dans leur pratique.
- Adapter les activités aux besoins et aux capacités de chacun.
- Créer un cadre ludique et inclusif.

Sécurité

- Veiller à la sécurité des enfants lors des activités physiques.
- Respecter les normes d'encadrement et d'hygiène.
- Prévenir les risques et intervenir en cas d'accident.

Relationnel

- Travailler en lien avec l'équipe d'animation et le directeur.
- Favoriser la coopération et le vivre-ensemble par le sport.
- Être à l'écoute des enfants et encourager leur progression.

Compétences

- Connaissance des disciplines sportives et pédagogie adaptée à l'enfance.
- Capacité à gérer un groupe et à instaurer un climat de confiance.
- Sens de la sécurité et vigilance.
- Dynamisme, patience et esprit d'équipe.
- Transmission des valeurs éducatives par le sport.

En résumé : l'intervenant sportif en accueil de loisirs est un éducateur spécialisé qui fait découvrir et pratiquer le sport aux enfants, dans un cadre sécurisé, éducatif et ludique.

L'organisation en accueil de loisirs

Journée type

07h30 – 08H00	Préparation de l'accueil Les animateurs lancent la journée en préparant un accueil convivial.
08H00 – 09h00	Arrivée échelonnée des enfants Un accueil chaleureux pour bien démarrer la journée ! Les enfants arrivent à leur rythme et retrouvent leurs amis dans une ambiance conviviale. Activités libres : lire, jouer, dessiner, discuter
09h00 – 09h30	Fin de l'accueil, rangement et répartition des enfants La journée commence officiellement avec l'organisation des groupes.
09h30 – 12H00	Place à l'animation enfants avec des activités variées
12h00 – 13h30	Passage aux toilettes et lavage des mains Repas du midi
13h30 – 14h30	Temps libre / temps calme Un moment de détente pour recharger les batteries après le repas.
14h30 – 16h30	Regroupement et début des activités Grands jeux, activités sportives, ou créatives.
16h30 – 17h00	Goûter Une pause gourmande pour échanger et se détendre. Retour sur les activités de l'après-midi.
17h00 – 17h30	Activités libres : jeux, lecture, dessins petite jeux avec les animateurs
17h30 – 18h30	départ échelonné des enfants
18h30 – 19h30	Réunion d'équipe Préparation des activités à venir. Echanges sur la journée et programme du lendemain

Les bilans

Chaque soir un bilan est réalisé avec la directrice et les animateurs sur la journée et activités

Une évaluation des animateurs sera effectuée à chaque fin d'accueil par la directrice. Ces évaluations seront transmises au service jeunesse

Les non négociables

Les substances illicites (drogue, alcool, tabac, ...) et le harcèlement sont strictement interdits sur l'accueil de loisirs

Le projet

Titre et thème

Les émotions ont perdu leurs boules de couleur.

Le problème : Un bug dans le centre de contrôle a fait perdre leurs "boules de mémoire" aux émotions. Elles sont devenues toutes grises !

Les enfants deviennent des Gardiens des émotions et doivent accomplir des missions pour retrouver chaque couleur et rétablir l'équilibre émotionnel.

Période et durée

Durée : 2 semaines (10 jours)

Période : Vacances scolaires d'Hiver

Public concerné avec leur besoins et intérêts

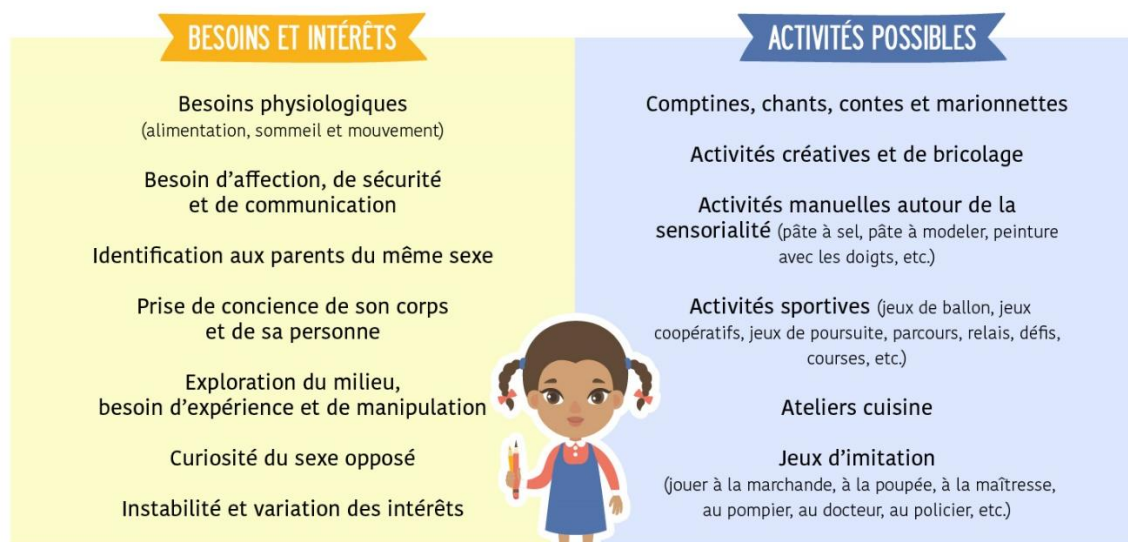
- Enfants de 2 à 11 ans.
- Nombre approximatif de 18 enfants

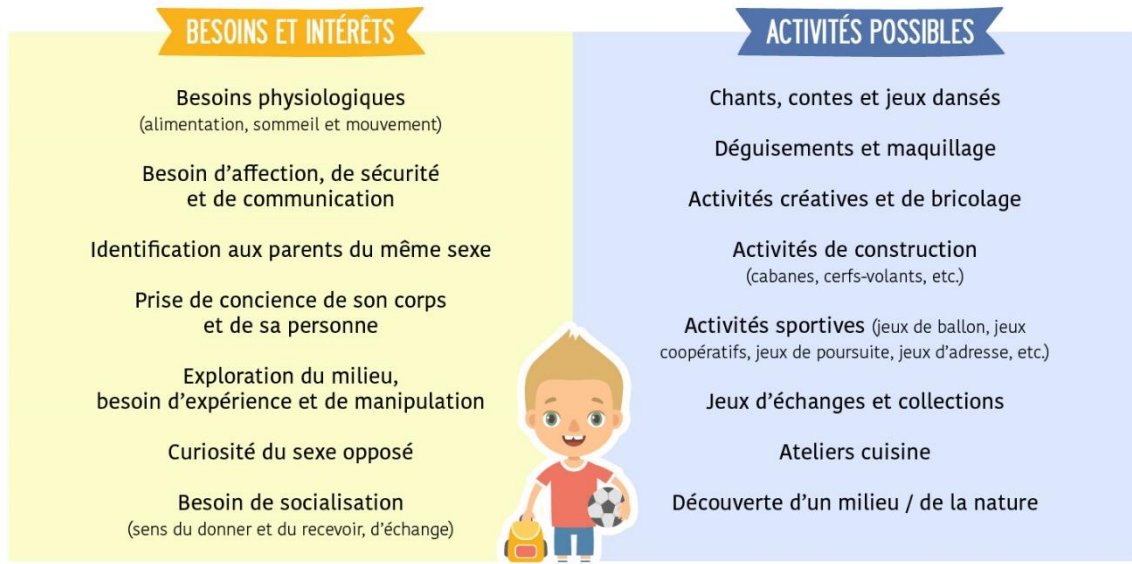


ENFANTS DE 3 A 6 ANS

BESOINS, INTÉRÊTS ET ACTIVITÉS POSSIBLES

TOUS DROITS RÉSERVÉS ©





Objectifs du projet

Objectif général

Permettre aux enfants de reconnaître, comprendre et exprimer leurs émotions à travers des activités éducatives, ludiques et artistiques.

Objectifs spécifiques

- Développer l'expression émotionnelle (verbal, corporel, artistique)
- Favoriser l'empathie et le respect de l'autre
- Renforcer l'estime de soi et la confiance en soi
- Développer l'imaginaire et la créativité
- Favoriser la coopération et la vie collective
- Apprendre des techniques de régulation émotionnelle (respiration, temps calme)

Contenus et activités prévues

MISSION 1 : RETROUVER LE JAUNE (JOIE)

Activité : soleil de joie

Objectifs

- Identifier les situations génératrices de joie
- Développer la motricité fine
- Valoriser l'expression artistique

MISSION 2 : RETROUVER LE BLEU (TRISTESSE)

Mission de détective Enquête sous forme de jeu de piste. Les enfants doivent suivre des indices bleus laissés par Tristesse

Objectifs

- Comprendre que la tristesse est une émotion normale
- Développer la coopération
- Stimuler la réflexion et l'observation

MISSION 3 : RETROUVER LE ROUGE (COLÈRE)

Activité scientifique : Création d'un volcan

Objectifs :

- Comprendre la colère
- Expérimenter un phénomène scientifique
- Apprendre à canaliser ses émotions

MISSION 4 : RETROUVER LE VERT (DÉGOÛT)

Activité manuelle : Potion dégoûtante

Objectifs :

- Identifier les sensations de dégoût
- Développer l'imaginaire
- Dédramatiser cette émotion

MISSION 5 : RETROUVER LE VIOLET (LA PEUR)

Activité : La Montre "Gentille" (Anti-Frayeur)

Objectifs :

- Créer un objet transitionnel pour se rassurer.
- Trouver comment contrôler la peur
- Combattre sa peur

CINÉ ÉMOTION

Support : courts métrages

Objectifs :

- Identifier les émotions chez soi et chez les autres
- Développer l'esprit critique
- Favoriser la verbalisation

TEMPS CALME ET RÉGULATION DES ÉMOTIONS

Outils proposés :

- Exercices de respiration
- Coin calme avec lit

Objectifs :

- Apprendre à se recentrer
- Développer l'autonomie émotionnelle
- Prévenir les conflits

Méthodologie / organisation

L'équipe va accompagner les enfants de manière ludique, et sans faire à la place de l'enfant. Les enfants seront répartis par groupe d'âge mélangé (mais suivant certaine activité par groupe d'âge).

Moyens mis en œuvre

- Humains : directrice et animatrice.

Matériels : cartons, tissus, matériel créatif, feuille, vidéoprojecteur, etc

Evaluation

Comment mesurer la réussite du projet ?

- Observation de la participation et de l'implication des enfants (coopération, autonomie, écoute).
- Voir si les objectifs sont atteints.
- Retours des enfants (ce qu'ils ont aimé).
- Retour des parents et de l'équipe.
- Participation aux activités et respect des consignes.
- Bilan d'équipe en fin de projet.

Conclusion

Ce projet pédagogique permet de travailler les compétences psychosociales essentielles chez l'enfant à travers une approche ludique, artistique et scientifique.

Il favorise la construction de l'enfant en tant qu'individu capable d'identifier ses émotions, de les exprimer et de les réguler dans le respect de soi et des autres.